



CanaVeillePPA, un programme de surveillance rehaussée de la PPA, vise les populations porcines, comme celles des exploitations commerciales, des petits éleveurs, des porcs de compagnie et des porcs sauvages. CanaVeillePPA est un programme volontaire mis en œuvre dans tout le pays.

Populations sous surveillance pour la PPA :



Élevages commerciaux intérieurs



Petits éleveurs, éleveurs biologiques



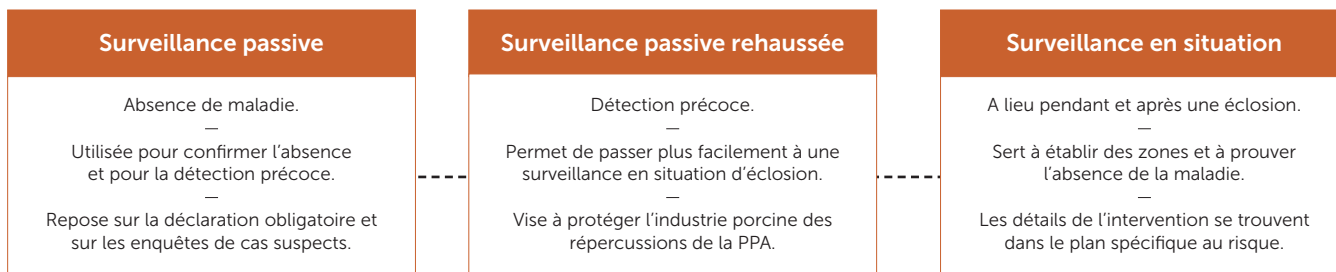
Porcs de compagnie



Porcs sauvages

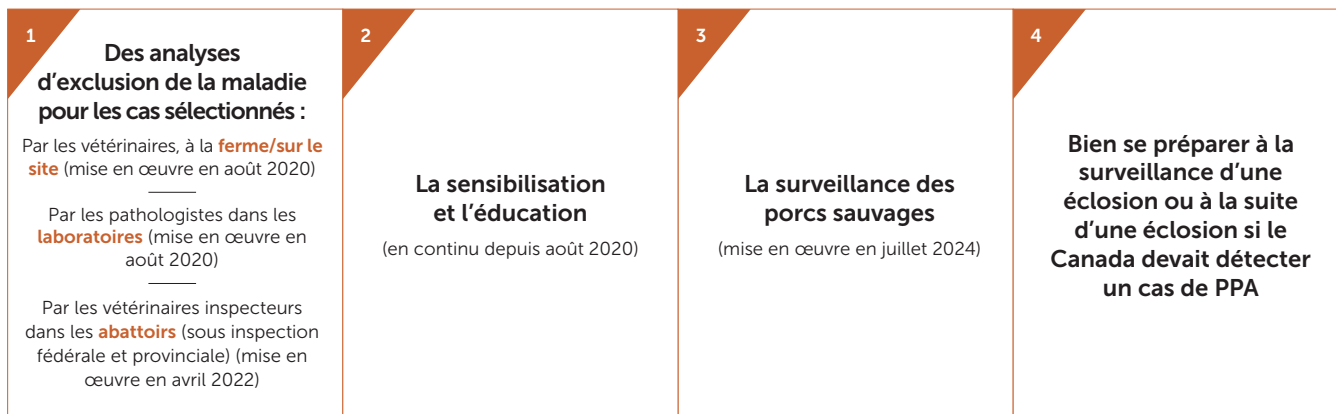
La détection précoce de la PPA fondée sur le risque constitue le principal objectif de CanaVeillePPA pour protéger l'industrie porcine des répercussions de cette maladie. Les autres objectifs de CanaVeillePPA sont de démontrer l'absence de PPA au Canada et de faciliter la transition vers la surveillance d'une éclosion si un cas positif de PPA est détecté au Canada.

Le Canada dispose de 3 types de surveillance pour la PPA :



Depuis 1991, il faut signaler tous les cas suspects de PPA à l'ACIA.

CanaVeillePPA comprend les activités suivantes :



Renseignements additionnels : CanaVeillePPA fournit des outils de surveillance de la PPA. Leur mise en œuvre a été hiérarchisée en fonction du risque et de la faisabilité. CanaVeillePPA est un processus itératif comportant des rapports annuels et des ajustements. Le Réseau canadien de surveillance de la santé porcine (RCSSP) produit un rapport trimestriel sur les analyses effectuées dans le cadre de CanaVeillePPA. Le programme CanaVeillePPA est une initiative de collaboration sous la direction de Santé animale Canada.